

Miléade

Villages Clubs & Hôtels

Mûr de Bretagne

Vous trouverez dans notre offre un large choix d'excursions sélectionnées par nos experts tourisme. Exigence de qualité oblige, nos visites sont guidées par des professionnels diplômés.

Catalogue des

EXCURSIONS A LA CARTE 2021



NOS EXCURSIONS A LA DEMI-JOURNEE

Notre catalogue d'excursions en demi-journée vous propose un vaste choix. Diversité, qualité et prix calculés au plus juste sont les atouts de cette sélection.

Jeux Traditionnels Bretons

(Uniquement du lundi au vendredi) - Sans transport

Balade autour du Vacancier pour une découverte du domaine et du lac de Guerlédan. Explications sur **l'historique du plus grand lac artificiel de Bretagne**.

Puis **découverte des jeux bretons** dans une ambiance conviviale pour une grande partie de rires.

Le Lac de Guerlédan en bateau

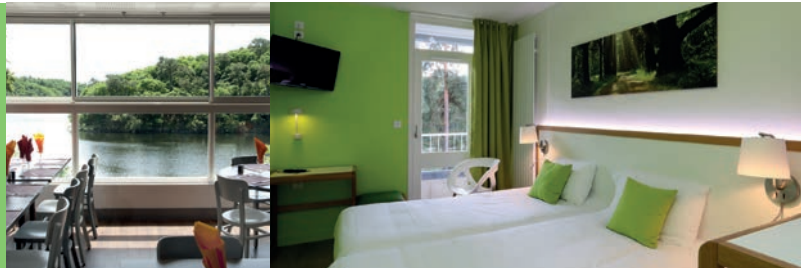
Sans guidage

30 Km

L'INCONTOURNABLE

Promenade sur le lac en vedette. Le barrage hydroélectrique qui retient les eaux du Blavet a transformé la vallée en un plan d'eau réputé pour le tourisme et la pratique des sports nautiques. Sa formation est due à la construction du barrage de Guerlédan en 1930 sur le cours d'eau du Blavet. Il matérialise, en partie, la limite entre le Morbihan et les Côtes-d'Armor. D'une superficie de 301 hectares, long de 12 km et profond de 45 m au pied du barrage, le lac est le plus grand lac artificiel de Bretagne. **Après le lac vide en 2015, voici à nouveau le lac de Guerlédan dans toute sa beauté !**





Pontivy

(Matinée uniquement, sans guidage)

32 Km

Le diacre **Ivy, la famille de Rohan, Napoléon Bonaparte**, tous trouvèrent au site de Pontivy un caractère hospitalier et de grandes qualités stratégiques. Chacun à sa manière sut tirer profit des richesses naturelles du territoire pour créer, façonner et mettre en scène la ville. Sur le plan du centre-ville de Pontivy, vous distinguerez en un clin d'œil **le tracé irrégulier des rues du quartier ancien** et la **régularité impériale** de l'urbanisme napoléonien. De la carte au terrain, vous découvrirez la richesse et la complexité d'une ville transformée par **14 siècles d'histoire**. Une visite complète et synthétique qui satisfera les visiteurs curieux de découvrir Pontivy dans sa globalité. Marché le Lundi matin.

La Maison des Toiles et la Biscuiterie de Guerlédan

(L'après-midi uniquement)

35 Km

Installée au cœur d'une demeure de marchand de toile du 18ème siècle, la **Maison des Toiles** vous invite à la découverte d'une fleur bleue aux multiples facettes : **le lin**. Elle retrace l'histoire des célèbres «Toiles Breagnes», qui firent la renommée du Centre Bretagne du 17ème au 19ème siècle. Puis découverte de **la biscuiterie artisanale de Guerlédan**. La biscuiterie de Guerlédan voit le jour en Septembre 2002 à l'initiative de Marc Rosko et est tenue aujourd'hui par son fils Yohann. Après **dégustation d'une crêpe de froment**, découvrez l'histoire de la biscuiterie et profitez de la magnifique boutique de produits 100% bretons.



Tour Panoramique de Guerlédan

45 Km

L'Essor de la région de Guerlédan doit beaucoup aux ardoisières d'après Révolution et à la création du **Canal de Nantes à Brest**. Découvrez les vieilles chapelles **Sainte Suzanne et Notre Dame de Carnes** aux plafonds ornés de fresques magnifiques du 18ème siècle. Vous ferez ensuite le tour du lac de Guerlédan en autocar.

Vous profiterez de superbes points de vue panoramiques sur **le plus grand lac de Bretagne**.

Options (une seule possible) :

- **Les Forges de Salles** : Ce village sidérurgique a connu son essor au 19ème siècle lors des différentes révolutions industrielles. Vous visiterez une maison de forgeron et un guide vous racontera l'histoire de ces fours qui fournissaient de l'armement et des boulets de canon pour l'arsenal de Brest.

- **L'Abbaye de Bon Repos** : Visite de l'Abbaye cistercienne de Bon Repos fondée en 1184 par le vicomte Alain III de Rohan. La légende veut qu'il s'endormît là au terme d'une chasse harassante en forêt de Quénécan. La Vierge Marie, lui apparaissant en songe, lui aurait alors suggéré de fonder en ces lieux une abbaye

C'était comment l'école en 1930 ?

(Sauf le lundi)

60 Km

A **l'école communale mixte de Bothoa**, venez retrouver l'atmosphère d'une école de hameau dans les années 30. La cour de récréation bien évidemment avec ses billes, cerceau, marelle, corde à sauter. La grande cour avec ses tilleuls vous invite à jouer. Mais il y a aussi **la salle de classe** avec ses odeurs d'encre et de craie, le plaisir d'écrire à la plume, assis aux pupitres de bois, retrouvez ces sensations. Puis entrez dans la première maison de la maîtresse de Bothoa, un logement de fonction tel qu'il était dans les années 30. **Alors vous avez fait combien de fautes à la dictée ?**



Découverte du marché de Quintin

(Le mardi matin) - Sans guidage
70 Km

Les Jardins d'Ewen, des jardins très Nature

80 Km

Un merveilleux jardin à visiter dans le nord du Morbihan. Les Jardins d'Ewen abrite des collections de **Rhododendrons**, Hydrangeas, **Camellias**, **Magnolias**, Kalmias, Erables du Japon, Cornus, **Rosiers botaniques et anciens**... Côté jardins : le site est niché au cœur d'un terrain vallonné et protégé par des talus centenaires plantés. **Les jardins d'inspiration anglaise**, agrémentés de massifs tout en courbes et d'allées engazonnées, sont une invitation à la flânerie et à la rêverie. **L'eau est omniprésente** avec ses sources et son ruisseau serpentant lascivement au sein de la zone humide préservée. Côté patrimoine : les Jardins d'Ewen sont soucieux de garder l'esprit du terroir breton. **La pierre est très présente aux jardins** avec ses vieux murets en schistes, ses lavoirs, ses ruines et surtout ses bâtiments traditionnels des XVII et XIXème siècles.

Josselin et son château

(L'après-midi uniquement)
110 Km

Petite ville avec **ses quartiers anciens à pans de bois** accrochés à flanc de colline autour de la Basilique Notre-Dame du Roncier, et son château dominant la vallée de l'Oust. Visite guidée du **château** où le contraste entre la forteresse dominant le cours de l'Oust et la façade intérieure richement ornementée est saisissant.

La Vallée des Saints LES INSOLITES

120 Km

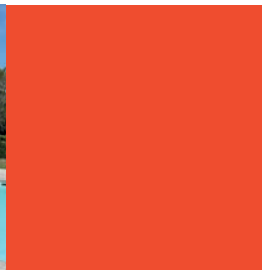
La Vallée des Saints est une association portant un projet de création de statue monumentale en granit breton. L'idée qui préside à ce projet est de réaliser **une « Île de Pâques bretonne du troisième millénaire »**, un lieu honorant la mémoire collective bretonne, qui a vocation à accueillir d'importantes statues (d'environ **trois mètres de hauteur**) à l'effigie de 1 000 saints. La phase de réalisation a commencé en juillet 2009 avec la taille des sept premières statues les Saints Bretons. **Il y en a aujourd'hui plus de cent !** Tournées dans toutes les directions, elles surveillent de vastes étendues bocagères. **Se retrouver en compagnie de ces géants procure une impression d'irréel.** Alors venez découvrir au cours **d'une visite guidée** ce lieu unique !

Poul Fetan : Village Breton d'autrefois

(L'après-midi uniquement)
120 Km

Cachés dans un écrin de verdure, venez découvrir un village de chaumières et ses traditions fidèles à la vie paysanne du 19ème siècle. Chaque maison a son thème : Costumes bretons, Mobilier d'autrefois, le lin et son tissage... Apprenez les gestes d'antan... le beurre, le lavoir, le pain... Visitez la ferme et ses animaux rustiques... Venez découvrir la mémoire du temps passé.





Vannes

(L'après-midi uniquement)

150 Km

Comme en témoignent de nombreux mégalithes, **la région de Vannes est occupée par l'homme depuis plus de 5000 ans**. La ville fut fondée par les Romains, les armées de Jules César victorieuses des Vénètes conquièrent toute l'Armorique. Vannes est bordée au sud par le Golfe du Morbihan, qui signifie « petite mer ». Découverte de la ville : les remparts, le port, **la cathédrale** et l'empreinte médiévale sur cette cité. Vannes est une ville animée très touristique, aux quartiers anciens serrés dans de solides remparts médiévaux cantonnés de tours.

Option : Visite en petit train.

Domaine de Trévarez

150 Km

Prenons la route du Finistère pour découvrir l'histoire du **domaine de Trévarez**. Cette propriété ducale permet de découvrir un parc exceptionnel (camélias, rhododendrons...) selon la saison. Elle abrite également **la demeure Belle Epoque de James de Kerjégu** qui fut à la pointe de la modernité au 19ème siècle.

Les Menhirs de Carnac

(L'après-midi uniquement)

180 Km

Découverte de **Carnac** sur la Côte des Mégalithes, site classé au patrimoine mondial de l'humanité pour ses alignements de menhirs. Retour par la cité voisine, **la Trinité sur Mer**, devenue le sanctuaire des aventuriers du Grand Large **Ou** visite de **Sainte Anne d'Auray**, haut lieu de pèlerinage breton.

Option : Petit train à Carnac.

Le Cap Fréhel

(L'après-midi uniquement)

180 Km

Découverte du Cap Fréhel, **les plus hautes falaises de Bretagne**, point breton le plus proche de l'Angleterre. Dominant la mer de plus de 70 mètres, les falaises de schiste et de grès rose du cap Fréhel offrent **l'une des plus belles vues de Bretagne**. Surplombant une mer d'émeraude, battu par les vents, le cap Fréhel enchante par sa beauté et ses couleurs chatoyantes.

Petite promenade face à la mer.

Visite de la Cidrerie de la Baie, une vraie découverte gustative et culturelle de ce produit véritablement breton avec une dégustation bien sûr.

Dinan

(L'après-midi uniquement)

210 Km

Visite de **Dinan**, ville d'art et d'histoire, ceinte des remparts les mieux conservés de Bretagne, dominant la vallée de **la Rance** et le quartier du port. Promenade à pied dans les vieux quartiers où les maisons à pan de bois et de granit, **le beffroi** sont les témoins de la prospérité économique liée à la fabrication de la toile.

Passage par **le jardin des Anglais** avec

panorama sur la Rance et le port.

Option : Visite en petit train.

Roc'han Maille

(Matinée uniquement)

65 Km

Venez découvrir l'histoire atypique de notre entreprise située en centre Bretagne à Rohan et les différentes étapes de la fabrication d'un pull, la qualité et **le savoir-faire** que nous conservons depuis 1959.

La SARL **Roc'han Maille** fabrique des vêtements Haut de Gamme en mailles dans le prêt à porter pour « homme » et « femme ». Roc'han Maille est la première entreprise **bretonne labellisée « France Terre Textile »**. Ce label vous garantit que nos pulls sont bien fabriqués dans nos ateliers !



NOS EXCURSIONS A LA JOURNEE

Notre catalogue d'excursions en journée vous propose un vaste choix. Diversité, qualité et prix calculés au plus juste sont les atouts de cette sélection.

La rade de Lorient et l'île de Groix

(Sauf Juillet-Août)

160 Km

LES INSOLITES

La ville de Lorient est située au cœur d'une rade entre mer et rivières. Port de construction navale depuis sa fondation au 17^{ème} siècle, c'est d'ailleurs le Navire Soleil d'Orient qui lui donne son nom.

Aujourd'hui, la ville aux 5 ports est labellisée Ville d'Art et d'Histoire.

Vous embarquez pour un tour de la rade commentée, découverte de **la Citadelle de Port-Louis** depuis les Courreaux et traversée vers **l'île de Groix**. Déjeuner sur l'île à Port Tudy.

Visite et dégustation à **l'élevage d'ormeaux, Groix Haliotis**. Gastéropode marin peu courant mais très apprécié des connaisseurs qui le nomment le « Caviar de la mer ».

Puis embarquement pour **un tour de l'île** où vous admirerez depuis la mer, les falaises de **Pen Men**, la côte sauvage et la réserve d'oiseaux marins ainsi que la plage des Grands Sables, seule plage convexe d'Europe.

Hennebont, Rade de Lorient et Port-Louis

170 Km

Située sur la rivière du Blavet, **Cité d'Art et d'Histoire, Hennebont** s'impose avec ses deux majestueuses tours de la porte Broërec'h et sa basilique du XVI^{ème} siècle. Le centre-ville historique accueille le jeudi matin le plus grand marché de Bretagne. **Le haras national**, installé depuis 1857 y est connu pour ses chevaux de trait bretons et pour son espace muséographique.

Visite guidée du Haras où ses écuries du 19^{ème} siècle s'organisent autour de la cour d'honneur, au cœur d'un parc arboré de 23 hectares.

Déjeuner au restaurant

Options (une seule possible) :

* Continuation vers **Lorient La Base** où les bunkers totalisaient une capacité d'accueil d'une trentaine de sous-marins, en faisant de la base la plus importante du Mur de l'Atlantique.

Visite guidée du sous-marin Flore ainsi que du musée du sous-marin : immersion garantie dans l'univers des sous-marinières, en sons et en images vous revivez 50 ans d'histoire contemporaine.

* **Traversée en bateau de la Rade de Lorient** pour se rendre à Port Louis. Découverte de la citadelle et visite guidée **Musée de la compagnie des Indes Orientales**. Ce musée, l'un des plus beaux de Bretagne, vous conte l'épopée de la Route de la Soie et des Epices, l'histoire des comptoirs français.





La Côte de Granit Rose **L'INCONTOURNABLE**

190 Km

Partons en direction de la Côte de Granit Rose pour une journée inoubliable. Le granit rose n'est pas présent qu'en Bretagne mais c'est sur cette côte, entre Trégastel et Perros Guirec, qu'est recensée la plus large bande de granit rose d'Europe. Passage par la Corniche de Perros Guirec pour rejoindre Trégastel et sa plage de Coz Pors où nous attend le Père Eternel, haut perché sur son rocher.

Déjeuner au restaurant.

Continuation vers Ploumanac'h, Village Préféré des Français en 2015 afin de rejoindre la plage de St Guirec et débiter une balade sur le sentier des Douaniers. Vous y découvrirez le phare de Ploumanac'h et des rochers particuliers comme le sabot ou la bouteille renversée. Le tout avec une vue imprenable sur l'archipel des 7 Iles !

Options (une seule possible) :

Croisière vers les 7 Iles : Une des plus belles excursions que l'on puisse faire en Bretagne.

Embarquement pour une escapade vers les 7 Iles.

Archipel au large de la côte bretonne, il vous propose d'admirer la plus grande réserve d'oiseaux marins du nord de l'Europe (Fou de Bassan, Macareux, Mouettes, Goélands, Huîtriers...).

Promenade en bateau avec visite de la Côte de Granit Rose depuis la mer.

Cité des Télécoms à Ploemeur-Bodou : immersion passionnante et unique dans l'univers des télécoms et du numérique. A priori étonnante, vous sortirez enchantés de cette approche à la portée de tous les publics. Après une visite guidée du musée des télécoms, vous assisterez à un spectacle sons et lumières surprenant devant l'antenne qui a reçu les premières images retransmises par satellite, une première au monde que vous vivrez confortablement installés.



Tréguier et l'île de Bréhat

190 Km

Tréguier est située sur une hauteur et se prolonge sur les quais du Jaudy à quelques kilomètres des côtes de la Manche. Elle fait partie des petites cités de caractère de Bretagne. Visite au cœur de la cité de la très belle cathédrale gothique construite au 14ème siècle, des ruelles bordées de maisons à pan de bois, de belles demeures en pierre qui rappellent le riche passé de cette ancienne cité épiscopale. Une de ces ruelles abrite la maison natale de l'écrivain et philosophe Ernest Renan. Chaque année, Tréguier célèbre le grand pardon de St Yves. Déjeuner au restaurant.

Embarquement de la Pointe de l'Arcouest pour une balade en bateau autour de **l'île de Bréhat**, la plus importante de l'Archipel qui dispose de plus de 300 espèces de fleurs. **Tour de l'île commenté en vedette.** Bréhat est remarquable par son micro-climat, ses mimosas et le fait qu'aucune voiture n'y soit autorisée. Débarquement sur l'île selon la marée ou arrêt à Paimpol.

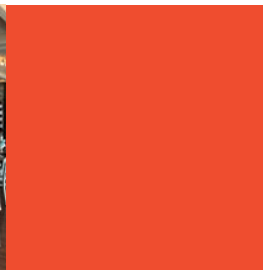
La Presqu'île de Rhuys

190 Km

Départ en direction de la presqu'île de Rhuys à la découverte du **domaine de Suscinio**. C'est au 13ème siècle, sous l'impulsion des Ducs de Bretagne, que va être construit un château à Suscinio, **en plein milieu de la Presqu'île de Rhuys**, face à l'océan Atlantique. Il était au cœur d'une forêt, bien plus étendue que celle d'aujourd'hui, qui procure gibier et bois. La proximité de la mer offre sans limite du sel et du poisson.

Déjeuner au restaurant.

Puis découverte **en tour panoramique de la presqu'île**. La Presqu'île de Rhuys forme un long bras qui vient refermer la Petite Mer (Morbihan) comme pour la protéger de sa grande sœur agitée (Mor Braz). Depuis le Néolithique dont les empreintes sont toujours très présentes, **la Presqu'île de Rhuys** a toujours su séduire ceux qui s'y sont attardés. Les Ducs de Bretagne y ont construit une résidence secondaire mais d'autres familles y ont pris leurs habitudes ... Vous finirez cette journée par **la visite d'une cidrerie locale** avec dégustation bien sûr !



Vannes et Rochefort en Terre

220 Km

Comme en témoignent de nombreux mégalithes, la région de **Vannes** est occupée par l'homme depuis plus de 5000 ans. La ville fut fondée par les Romains, les armées de Jules César victorieuses conquièrent toute l'Armorique. Vannes est bordée au sud par le Golfe du Morbihan, qui signifie petite mer en breton. **Découverte de la ville** : les remparts, le port, la cathédrale et l'empreinte médiévale sur cette cité. Vannes est une ville animée très touristique, aux quartiers anciens serrés dans de solides remparts médiévaux cantonnés de tours.

Option **Petit train** à Vannes
Déjeuner au restaurant.

Située à 35 km à l'Est de Vannes, sur une butte rocheuse dominant la vallée de Gueuzon, le village de **Rochefort en Terre** est l'un des plus réputés de Bretagne. C'est aussi un des plus petits puisqu'il n'abrite que 697 bretons ! Il a reçu le titre de **Village Préféré des Français en 2016**. Venez marcher dans ses ruelles pavées, côtoyer ses remparts, son château, ses maisons à pans de bois... **A Rochefort en terre, vous êtes conviés à un vrai voyage dans le temps.**

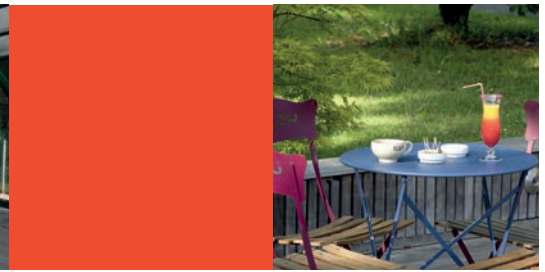
Les Enclos paroissiaux et Morlaix

230 Km

Découverte de **la ville de Morlaix**, entre Léon et Trégor, 3e port de Bretagne au 16e siècle. Son riche passé du commerce de la toile de lin a laissé à la ville un patrimoine unique : **les maisons à Pondalez** des nobles de l'époque, inspirés des manoirs ruraux. D'autres maisons à pan de bois ou en pierre, témoins de l'âge d'or de la ville viendront compléter cette visite. Déjeuner au restaurant.

L'après-midi, découverte **des enclos paroissiaux** du Léon témoins architecturaux uniques de l'âge d'or économique de la Bretagne au 16e et 17e siècle. Halte dans les villages de **Saint-Thégonnec et Guimilliau**.





Le Golfe du Morbihan en bateau, Carnac et ses Mégalithes

(Uniquement d'Avril à Septembre)

230 Km

Départ en direction de Vannes et embarquement au port à pour **le Tour du Golfe du Morbihan** : petite Mer intérieure qui a donné son nom au département 56, peuplée d'une quarantaine d'île et de 2 villages : l'île aux Moines et l'île d'Arz. Débarquement de l'autre côté du golfe, à Locmariaquer.

Déjeuner au restaurant.

Départ pour **Carnac et ses alignements de menhirs** : visite du plus ancien site mégalithique d'Europe. Retour par le port de **La Trinité sur Mer**, un des plus importants ports de plaisance de Bretagne mais surtout le fief des concurrents des courses au large tels les frères Peyron, Bourgnon, Marc Guillemot... avec un peu de chance, vous pourrez admirer de beaux bateaux de courses.

Made in Breizh

250 Km

Parking autocar.

Départ en direction de Douarnenez pour **une visite de la conserverie Kerbriant**. Une des dernières conserveries artisanale et familiale de produits de la mer. **Ici tout est élaboré et transformé sur place, à la main, quasiment à l'ancienne**. Sardines, douceurs pour l'apéritif, soupes de poissons, plats cuisinés pour la famille ou pour les grands rassemblements, la gamme est appétissante. Déjeuner au restaurant. Puis visite de **Quimper**, un des 7 évêchés fondateurs de la Bretagne grâce à **St Corentin**, et dont la cathédrale est précieusement gardée par Gradlon, Roi légendaire de la Ville d'Ys. Découverte de la ville traversée par l'Odette. Visite de la manufacture des **Faïenceries Henriot**, créée en 1690 et aujourd'hui labellisée « Entreprise du patrimoine vivant » (inventeur du fameux « bol à oreilles »). visite guidée des ateliers où tout est encore fabriqué et décoré à la main.

Brocéliande – Rennes

250 Km

Départ en direction de Rennes, « capitale de la Bretagne ». Visite de la vieille ville, riche de ses maisons à pan de bois, aujourd'hui égaillées de couleurs vives. **Peu de villes concentrent autant de bâtiments remarquables de différentes époques et styles architecturaux**. Rennes regorge de trésors anciens et modernes qui cohabitent en douceur dans le centre historique. Vous découvrirez aussi le parlement de Bretagne (extérieurs uniquement). Déjeuner au restaurant.

Puis continuation vers la Forêt de Paimpont nommée **la forêt de Brocéliande**. Elle abrite la seule église au monde consacrée à **la légende du Graal**, l'église de Tréhorenteuc. Simple et dépouillée, bâtie de schiste pourpre, elle réunit la mémoire des Celtes, la religion chrétienne et les récits de chevalerie. C'est **un ensemble mythique et mystique** tout à fait exceptionnel... Vous ferez, également, une balade à pied vers le **Val sans retour**. **Les légendes** de l'arbre d'Or, du Miroir aux Fées, du Rocher des Faux Amants vous seront contées.

Le Léon : de Roscoff à St Pol de Léon

260 Km

Arrivée dans la matinée à **Roscoff** située face à l'île de Batz, balade pédestre à la découverte du riche passé de **cette petite cité de caractère**. Pendant la visite, vous découvrirez le port, les maisons d'armateurs en granit et l'église de Kroas-Batz. Vous apprendrez des anecdotes sur le passage d'hôtes célèbres et les corsaires et les contrebandiers.

Option : Petit train. Déjeuner au restaurant Route vers **Saint-Pol de Léon** et visite guidée d'une ferme biologique et de la maison d'interprétation des légumes afin de découvrir cette filière de la « **Ceinture Dorée du Léon** ».



Quimper et Concarneau, balade au cœur de la Cornouaille

260 Km

Départ en direction de **Quimper**. Arrêt au cœur de la cité. Visite **des vieux quartiers** (maisons à colombages remarquables) et de la Cathédrale St Corentin, un des plus beaux édifices religieux de Bretagne. Levez les yeux, un ancien Roi Breton vous accueille ! Flânerie le long de l'Odet avant le départ pour Concarneau.

Option : Visite de Quimper en **petit train**. Déjeuner au Restaurant. A Concarneau, découverte pédestre de la ville close d'où on peut observer le port de pêche depuis les remparts. Puis temps libre pour flâner dans les ruelles ou le long des quais de cet ancien port sardinier devenu l'une des stations balnéaires les plus importantes de Bretagne. Arrêt à Pont Aven sur le retour.

Brest tout simplement

300 Km

En matinée, vous ferez **la visite guidée de la base navale**. Elle permet de découvrir le quai des flottilles où sont amarrés frégates, avisos et chasseurs de mines, vue sur la base sous-marine construite par les Allemands pendant la dernière guerre, et découverte de l'histoire militaire de la cité du Ponant.

Cette visite d'un site militaire est réservée aux personnes de nationalité française (Pièce d'identité française obligatoire - à présenter sur place). Déjeuner au restaurant.

Découverte de **Brest**, qui offre de multiples possibilités de balades pédestres ou en car du pont de Recouvrance, au château en passant par la Tour Tanguy, le plateau des Capucins et le port de plaisance du Moulin-Blanc.

Cancale et Saint Malo

290 Km

Direction **Cancale**, cité bretonne de bord de mer mondialement connue pour ses Huitres et dont la plus célèbre de par sa taille porte le nom de «Pied de Cheval». Arrêt dans **une ferme marine** afin de découvrir les rouages du métier d'ostréiculteur et bien sûr, pour y déguster quelques huitres...

Déjeuner au restaurant.

Ensuite vous partirez à la découverte de **Saint Malo**, la Cité corsaire, ville où naquit Surcouf et où repose Chateaubriant. Vous ferez **une promenade sur les remparts** d'où vous dominerez la Manche et la ville. De la Grande Porte à la Porte St Vincent, de la Cathédrale à la rue d'Orléans, vous arpenterez ces pavés **à la rencontre de l'âme malouine**.

La Côte d'Emeraude : Dinan et St Malo

270 Km

Des siècles d'histoire s'entrecroisent depuis la jeunesse de la Duchesse Anne élevée au couvent des Cordeliers à la libération de la ville de Dinan par Du Guesclin pendant la guerre de 100 ans, vous découvrirez **la plus jolie des cités médiévales bretonnes**. Visite de la ville, sa Basilique, ses jardins, la rue du Jerzual, les remparts.

Options : **Petit train** à Dinan

Déjeuner au restaurant puis direction **St Malo. Cité corsaire** où votre guide vous contera l'histoire de Surcouf, mais également d'autres personnages qui firent la renommée de l'intra-muros tels Jacques Cartier et Chateaubriant.

Durant votre balade sur les remparts, vous découvrirez ce port, devenu le plus important port de commerce de la Bretagne Nord et qui accueille les marins de l'ère moderne pour le départ de la Route du Rhum tous les quatre ans.



La Pointe du Raz

320 Km

Découverte de **Pleyben**, son église et son Enclos Paroissial du 16ème siècle. Arrêt à Locronan, capitale du Kouign-Aman : un village qui s'est arrêté au temps de la révolution française.

Déjeuner au restaurant.

Continuation vers **la Pointe du Raz** et balade vers ce "bout du monde", un des sites naturels les plus fréquentés de Bretagne. C'est un long et étroit éperon rocheux qui domine les flots du haut d'une falaise vertigineuse de 70 mètres et se prolonge en mer par une chaîne de récifs. Sur la dernière roche, face à l'île de Sein, **le phare de la Vieille** se pose en sentinelle de la passe la plus mouvementée d'Europe, le Raz de Sein.

Le Mont St Michel

350 Km

Attention longue journée.

Attention frais de parking Autocars.

Sur la route du Mont, vous ferez un arrêt sur **le port de Cancale**. Ville de caractère à l'image de ses habitants, Cancale a su préserver son authenticité et la richesse de ses traditions.

Possibilité de dégustation au Marché aux huîtres. Puis vous reprendrez la route touristique vers le Mont St Michel, roc pyramidal, au cœur d'une baie soumise à un phénomène marin exceptionnel. Déjeuner au restaurant.

Au pied du sanctuaire de St Aubert, devenu **abbaye de l'An Mil**, le village s'agrandit, protégé par une ceinture de remparts depuis le 14ème siècle. Visite de l'Abbaye, église abbatiale où se marient harmonieusement art Roman et art Gothique. Poursuite de la visite par le bâtiment de la Merveille : le cloître, le réfectoire, la salle des chevaliers... vous pourrez contempler **la beauté incomparable de la Baie** en descendant le chemin des remparts...

LES RANDOS CITADINES LES INSOLITES

Pourquoi ne pas mêler l'utile à l'agréable ? Nous vous proposons des randonnées en milieu urbain. Cela vous permet de visiter une ville activement. C'est-à-dire sans utilisation du bus pour les visites.

La découverte de la cité et de ses monuments se fait entièrement à pied. Un guide du patrimoine sera avec vous lors de vos randos citadines. Il vous permettra de comprendre l'urbanisme, les traditions et la géographie de la cité. Outre des lieux cachés, insolites et des anecdotes, vous découvrirez les rues et les habitants qui constituent l'âme de la ville. Tarif guide du patrimoine : (limité à 25 personnes).

Dinan et St Malo

Rando citadine en demi-journée

250 Km

A la découverte des plus belles cités fortifiées de Bretagne.

Visite de Dinan, ville d'art et d'histoire, ceinte des remparts les mieux conservés de Bretagne, dominant la vallée de la Rance et le quartier du port. **Promenade à pied dans les vieux quartiers** où le beffroi et les maisons à pans de bois et de granit sont les témoins de la prospérité économique liée à la fabrication de la toile. Passage par le Jardin des Anglais avec un superbe panorama sur la Rance et le port. Pause pic nic.

Puis découverte de **St Malo**, la Cité corsaire, ville où naquit Surcouf et où repose Chateaubriant. Vous ferez **une promenade sur les remparts** d'où vous dominerez la Manche et la ville. De la Grande Porte à la Porte St Vincent, de la Cathédrale à la rue d'Orléans, vous arpenterez ces pavés à la découverte de l'âme malouine.



LES SOIRÉES THÉMATIQUES (non privatives)

Uniquement le vendredi

- ✓ Folklore Breton en costumes avec le groupe Danserien Bro Kleguerec - Cercle Celtique Plutôt le lundi
- ✓ Musique Irlandaise avec le groupe Boys in The Gap
- ✓ Gaël et Yann, animation et initiation à la danse bretonne
- ✓ Morbreizh, chansons traditionnelles bretonnes
- ✓ Fuzzz, classique Pop/Rock de 1955 à 1975 (Beatles, ZZ Top, Rolling Stones...)

Attention : Aucune animation extérieure ne peut avoir lieu le samedi

LES EXCURSIONS COMPRENNENT :

- ✓ le guidage
- ✓ les entrées et visites prévues au programme
- ✓ les repas au restaurant (1/4 de vin compris) lors des excursions de journée
- ✓ les suppléments guidage (we, jours fériés, heures supplémentaires)

LES EXCURSIONS NE COMPRENNENT PAS :

- ✓ les frais liés au transport (autocars, péage, parking...)
- ✓ le café

Document non contractuel

